



Protector Suite 2009



本文資訊均正確且可靠。但是，Upek, Inc 對於使用本文資訊的後果，或因使用本文而侵害第三方專利或其他權利，概不負責。在 Upek, Inc. 或專利權之下，未以暗示或其他任何方式授與任何授權。本出版物中所提到的規格若有變動恕不另行通知。本刊物優先並取代所有先前提供之資訊。未經 Upek, Inc. 明確書面核准下，Upek, Inc. 產品並未授權作為生命維持裝置或系統的重要元件。

Upek 標誌是 Upek, Inc. 的註冊商標。TouchChip、TouchStrip、PerfectPrint、PerfectMatch、PerfectTrust、Protector Suite 及 Protector Suite QL、Protector Suite 2009 是 Upek, Inc. 的商標或註冊商標。在本出版物中介紹的其它所有產品皆為其各自擁有者的商標，且應依原樣處理。

Upek, Inc. <http://www.upek.com>
Copyright © 2008 Upek, Inc - 版權所有

內容目錄

1	安裝	1
1.1	安裝 Test Protector Suite 2009	1
1.2	解除安裝 Test Protector Suite 2009	1
2	簡介	3
2.1	指紋註冊	3
3	識別	4
3.1	管理指紋	4
3.1.1	指紋註冊	4
3.1.2	新增或刪除指紋	6
3.2	狀態	7
3.3	多重要素	7
3.4	帳戶操作	8
3.4.1	匯出(X)	9
3.4.2	匯入	10
3.4.3	刪除	10
3.4.4	備用密碼	10
3.4.5	顯示 Windows 密碼	11
4	應用程式	13
4.1	應用程式啟動器	14
4.1.1	在指紋與應用程式之間建立關聯	14
4.1.2	管理關聯應用程式	15
4.2	密碼庫	16
4.2.1	登錄網頁與對話框	16
4.2.1.1	登錄精靈	18
4.2.2	重播登錄	19
4.2.3	管理登錄	20
4.2.4	設定	22
4.3	有效密碼產生器	22
4.3.1	產生器	23
4.3.2	產生的密碼	24
4.4	加密的封存	25
4.4.1	File Safe	25
4.4.1.1	建立 File Safe	25
4.4.1.2	管理 File Safe	26
4.4.1.3	鎖定和解除鎖定 File Safe	28
4.4.1.4	從 File Safe 解密檔案	29
4.4.2	Personal Safe	29
4.5	電子錢包	31
4.5.1	建立電子錢包記錄	31
4.5.2	管理電子錢包記錄	32
4.5.3	使用電子錢包填寫表單	33
4.6	生物功能表	33
5	設定	35
5.1	Windows 登入	35
5.1.1	開機安全性	36
5.2	儲存檢查	37
5.3	選取面板	37
5.4	音訊	37
5.5	捲動	38
5.6	更新	38
5.7	進階設定	39

5.7.1	原則	39
5.7.2	生物測定設定	40
5.7.3	感應器校正 (選用)	40
5.7.4	受信任的平台模組 TPM (選用)	41
6	其他工具	42
6.1	指紋教學課程	42
6.2	系統匣圖示	43
6.3	使用說明	43
6.4	簡介畫面	43
6.5	指紋辨識器資訊面板	44
6.6	管理其他使用者	44



章 1. 安裝

1.1. 安裝 Test Protector Suite 2009

Test Protector Suite 2009可安裝於任何 Windows XP 或 Windows Vista 電腦及安裝有 Microsoft .NET 3.0 及更高版本的電腦上。必須有系統管理員權限才可安裝或解除安裝 Test Protector Suite 2009。若您已經在電腦上預先安裝 Test Protector Suite 2009，您可以略過此章節。

若要安裝 Test Protector Suite 2009：

1. Test Protector Suite 2009 自動執行視窗出現時，按一下軟體安裝。如果此畫面未出現，請從安裝資料夾中手動執行 Setup32.exe 或 Setup64.msi。
2. 按一下下一步繼續。
3. 確認或按一下瀏覽按鈕，以選取其他安裝資料夾。
4. 「已準備好安裝應用程式」對話框便會出現。按一下下一步開始安裝。在 Windows Vista 安裝期間，系統會提示您確認，以便繼續進行安裝。
5. 安裝完成時，按一下完成按鈕。
6. 按一下是，在系統出現提示時，重新啟動電腦。您必須重新啟動電腦，才能夠使用 Test Protector Suite 2009。

現在已經完成安裝。重新啟動電腦之後，系統將啟用指紋登入 Windows 的功能。您必須註冊您的指紋，才能夠開始使用軟體。請參閱 指紋註冊。



注

在安裝過程中，會安裝所需的所有裝置。若您想要使用外部指紋感應器，我們建議您在完成安裝程序和重新啟動電腦之後，再連接外部指紋感應器。

1.2. 解除安裝 Test Protector Suite 2009

若要解除安裝 Test Protector Suite 2009：

1. 按一下 開始 > 控制台。
2. 按兩下 新增或移除程式 圖示 (Windows Vista 中的 程式和功能)。
3. 選擇 Test Protector Suite 2009 然後按一下變更按鈕。
4. 按一下「移除」按鈕。
5. 系統將詢問您如何處理儲存在您電腦上的 Test Protector Suite 2009 資料。有兩種可能性：
 - 將資料保留Test Protector Suite 2009在電腦上以供稍後使用。
也就是說，若您稍後重新安裝 Test Protector Suite 2009，您可以繼續使用已註冊的指紋登入電腦並存取指紋應用程式的資料。
 - 您可以從電腦中移除全部Test Protector Suite 2009資料。
將會永久刪除已註冊的指紋及指紋應用程式中的所有資料。

6. 按一下下一步繼續。
7. 畫面會顯示解除安裝對話方塊，然後按一下下一步，確定您要繼續解除安裝。按一下取消，結束解除安裝。
8. 解除安裝完成時，按一下完成。
9. 按一下是，重新啟動電腦。

章 2. 簡介

Test Protector Suite 2009 為透過使用指紋驗證保護您資料安全性的生物測定軟體。針對更高度的安全性，指紋驗證可與不同的使用者驗證方法搭配使用（例如智慧卡和 PIN、TPM、指紋辨識器金鑰或是您的 Windows 密碼等）。將您的手指滑過指紋感應器來進行指紋驗證。

在安裝軟體並重新啟動電腦之後，您將需要註冊指紋以在您的使用者名稱、密碼、指紋以及自動產生的安全性金鑰之間建立關聯性。所有資料都儲存於使用者通行證中。

此程序稱為「指紋註冊」。若要瞭解如何註冊，請參閱 指紋註冊。

在註冊之後，您將能使用指紋進行：

- 取代 Windows 登入密碼（請參閱 Windows 登入）
- 在開機時保護您的電腦（請參閱 開機安全性）
- 使用指紋感應器啟動最愛的應用程式（請參閱 應用程式啟動器）
- 以指紋取代最愛網站或應用程式的密碼（請參閱 密碼庫）
- 產生有效及複雜的密碼（請參閱 有效密碼產生器）
- 加密您的檔案和資料夾（請參閱 加密的封存）
- 保護個人資訊，例如信用卡詳細資料、帳號等（請參閱 電子錢包）
- 透過快顯功能表快速存取 Test Protector Suite 2009 的功能（請參閱 生物功能表）

2.1. 指紋註冊

Test Protector Suite 2009 中的每個使用者身份是以使用者帳號或「通行證」來代表，通行證中包含用於確認使用者身份的生物測定指紋資料。在第一次使用軟體之前，必須先建立您通行證的指紋樣本。此程序稱為指紋註冊。

若要建立新的使用者通行證（註冊指紋）：

1. 移至
 - 開始 > 所有程式 > Protector Suite > 控制中心
 - 或在系統匣圖示上按一下右鍵，並選取啟動控制中心...
 - 或掃描指紋並按一下立即註冊指紋連結，該連結位於 簡介畫面。
2. 驗證（如果您有 Windows 密碼，將需要輸入該密碼）。如需更詳細的指示，請參閱 指紋註冊。



提示

如果您遇到掃描指紋的問題，請參閱 指紋教學課程。

章 3. 識別

您可在「身分」的區段處理您的使用者帳號。您可以註冊及刪除指紋範本、匯入、匯出或刪除完整的使用者帳號。也可在此設定備用密碼。

您必須先註冊指紋（亦即建立指紋範本），才能開始使用 Test Protector Suite 2009。請參閱 指紋註冊 來開始。

3.1. 管理指紋

在您能開始使用 Test Protector Suite 2009 之前，必須先註冊您的指紋。指紋註冊是在您的使用者名稱、密碼和指紋（已電腦化，因此無法重建原始影像）間建立對應，並同時自動產生安全性金鑰的過程。所有資料都儲存於使用者通行證中。

為提升安全性，指紋驗證可搭配智慧卡和 PIN 驗證，也可搭配 Windows 密碼。您能夠選取驗證的方法（例如指紋搭配智慧卡等）在 多重要素 頁面。請參閱 多重要素 以瞭解詳細資訊。

3.1.1. 指紋註冊

若要建立新的使用者通行證（註冊指紋）：

1. 如果您想要使用外接的指紋感應器，請連接您的裝置： 所有必要的驅動程式會和 Test Protector Suite 2009 一同安裝。 感應器已連接且可以使用的通知訊息常會顯示在您的畫面右下角。
2. 若要啟動「註冊」，請前往
 - 開始 > 所有程式 > Protector Suite > 控制中心
 - 或在系統匣圖示上按一下右鍵，並選取啟動控制中心...
 - 或掃描指紋並按一下立即註冊指紋連結，該連結位於 簡介畫面。
3. 會顯示「授權合約」。 請仔細閱讀「授權合約」。您必須同意「授權合約」才能安裝此產品。按一下繼續以繼續進行；若您不同意「授權合約」，請按一下不接受關閉應用程式。
4. 如果您的裝置支援向裝置記憶體註冊，您可以選擇將驗證資料儲存到裝置記憶體中，或儲存到硬碟中。 選擇註冊類型：
 - 註冊到生物特徵辨識裝置。如果您選擇註冊到裝置記憶體，若無對應的指紋裝置，將無法存取您的資料。驗證資訊將會受到由指紋軟體產生的軟體加密金鑰，以及直接從裝置取得的硬體加密金鑰保護。 由於裝置記憶體的大小有限，因此唯一的限制是您可以註冊的指紋數。
 - 註冊到硬碟。如果您計畫註冊多位使用者的大量指紋，則需要註冊到硬碟。如果您選擇註冊到硬碟，將會使用軟體金鑰加密資料。生物測定可以使用指紋辨識器執行。

重要

日後無法變更選取的註冊類型。唯一變更的方法是解除安裝 Test Protector Suite 2009 後再重新安裝一次。

5. 按一下套用繼續。
6. 輸入您的 Windows 密碼，然後按一下提交。
7. 會出現顯示雙手的對話框。按一下手指上方的按鈕，選擇要註冊的手指。



8. 將選取的手指掃描過指紋感應器。 需要有良好的相符指紋。這些樣本將會合併至單一的指紋通行證中。 如果不符合建立的樣本，系統會顯示警告，而您必須重複進行整個程序。



💡 提示

如果您遇到掃描指紋的問題，請參閱 指紋教學課程。

9. (選用 - 僅適用於您的電腦支援的情況下) 註冊指紋之後 開機安全性 按鈕會顯示在每個手指上方。 在系統啟動時，對應的手指會用來取代您的開機和/或硬碟密碼。
10. 選擇其他手指進行註冊。 為因應受傷情況發生，強烈建議您註冊一個以上的指紋。
11. 按一下儲存並繼續來完成指紋範本的建立。

12. A 狀態 頁面會出現，您可以在此概覽指紋軟體的目前狀態。強烈建議設定 備用密碼。在整個指紋軟體中都将使用此密碼作為指紋驗證的備份，以防發生手指受傷或生物特徵辨識裝置之類的問題。

注

每個 Windows 使用者只能擁有一個通行證。若要建立使用者帳號，請選擇開始 > 控制台，然後按一下使用者帳號。請跟著螢幕上的指示即可。

3.1.2. 新增或刪除指紋

您可以稍後將更多指紋新增到您的使用者帳號。強烈建議您註冊更多指紋，以因應發生手指受傷的情況。您可以逐一刪除指紋或刪除整個帳號（包括所有應用程式資料）。

新增或刪除現有使用者的指紋（管理指紋）：

1. 移至
 - 開始 > 所有程式 > Protector Suite > 控制中心。
 - 或在系統匣圖示上按一下右鍵，並選取啟動控制中心...
 - 或掃描指紋以顯示 生物功能表 及選取控制中心...（略過下一步）。
2. 驗證（掃描您的手指或輸入您的密碼，然後按一下提交。
3. 移至身分 > 管理指紋。
4. 會出現顯示雙手的對話框。
5. 若要註冊新指紋：
 - 按一下手指上方的按鈕，選擇要註冊的手指。
 - 掃描選取的指紋，直到範本完成為止。需要有良好的品質的相符指紋。

若要刪除指紋：

- 按一下手指上方的按鈕，選擇要刪除的手指。
 - 按一下是。
6. 按一下儲存並繼續來完成。

若要刪除現有的使用者帳號（所有使用者資料）：

重要

這將會立即刪除完整的使用者帳號，包括所有使用者資料，而不只是您的指紋。

1. 移至
 - 開始 > 所有程式 > Protector Suite > 控制中心。
 - 或在系統匣圖示上按一下右鍵，並選取啟動控制中心...
 - 或掃描指紋以顯示 生物功能表 及選取控制中心...（略過下一步）。
2. 驗證（掃描您的手指或輸入您的密碼，然後按一下提交。

3. 移至身分 > 帳戶操作 > 刪除使用者資料。
4. 按一下是來確認。

3.2. 狀態

狀態頁面可以讓您概覽軟體設定，並通知您當您註冊之後，可以開始使用哪些指紋應用程式。

紅色圖示表示設定並非處於最佳狀態。黃色表示還有某些項目需要設定，而綠色表示設定正確。



- 備用密碼。設定備用密碼並按一下套用按鈕。詳細瞭解關於 備用密碼。
- 當您註冊指紋之後，將會自動設定指紋登入。當您重新啟動電腦並再次登入後，請掃描您的手指，您便會自動登入。按一下變更以前往 Windows 登入 頁面並編輯登入設定。
- 當您註冊指紋並設定備用密碼之後，將會自動設定自動備份。每次您變更使用者通行證時，都會備份您的資料。按一下變更以前往 匯出(X) 並設定專家模式。
- 註冊的指紋數會顯示目前使用者所註冊的指紋數。建議您註冊更多指紋，以因應發生手指受傷的情況。按一下變更以前往 指紋註冊 並註冊更多指紋。
- 應用程式或驅動程式更新。將指示是否有更新。按一下變更以前往 更新 並下載新更新或設定自動檢查更新。

摘要頁面的第二部分為您提供可於註冊指紋時使用的應用程式的相關資訊。如果您將滑鼠游標移到應用程式圖形上，您便可以看見每一個應用程式的說明。按一下圖形以前往應用程式頁面。

3.3. 多重要素

可透過額外的加密來增加 Test Protector Suite 2009 的安全性。可使用的加密類型會依您的硬體而不同。

選擇驗證的方式。下次當您看見要驗證的提示時，就需要用到所選取的方法（例如，登入您的電腦、登錄網頁等）。這將適用於所有已註冊的手指。

若要選取多重要素方法：

1. 移至

- 開始 > 所有程式 > Protector Suite > 控制中心。
- 或在系統匣圖示上按一下右鍵，並選取啟動控制中心...
- 或掃描指紋以顯示 生物功能表 及選取控制中心...（略過下一步）。

2. 驗證（掃描您的手指或輸入您的密碼，然後按一下提交。

3. 移至身分 > 多重要素。

4. 選取多重要素方法 多重要素方法

- 指紋：只需要指紋驗證。
 - 指紋 + 指紋辨識器金鑰：使用指紋裝置中所儲存的金鑰來加密使用者的祕密資料，且唯有在成功驗證指紋之後才可存取。您可以在發生傷害或裝置問題時，使用備用密碼。若您未定義備用密碼，則若發生驗證硬體故障，您的資料可能會遺失。
 - 指紋 + 智慧卡：必須同時進行指紋驗證並插入已登錄的智慧卡。在發生傷害或裝置問題時，使用備用密碼。在下一個對話框中，選取智慧卡辨識器並插入智慧卡。請輸入要儲存並於驗證期間自動重播的 PIN。
 - 指紋 + 智慧卡 + PIN：此組合可在每次需要驗證時，提示使用者輸入其 PIN，藉以增強前述方法的安全性。在發生受傷或裝置問題時，使用備用密碼。
 - 密碼金鑰：每次驗證時，都需要進行指紋驗證並輸入 Windows 密碼。
 - 指紋 + 具有指紋辨識器金鑰的 TPM：改良的硬體型安全性。「TPM 安全性晶片」與「指紋辨識器」之間的加密通道進一步加強使用者祕密資料的安全性。建議須最高度安全性者使用。
 - 指紋 + TPM 金鑰：使用者的祕密資料會由「TPM 安全性晶片」保護。建議須高度便利性者使用。
 - 指紋 + 具有 PIN 的 TPM 金鑰：使用者的祕密資料會由「具有 PIN 的 TPM 安全性晶片」保護。每次驗證身分時，使用者都必須輸入 PIN。建議須高度安全性者使用。
5. 如果您尚未建立備用密碼，強烈建議您立即建立一個備用密碼。按一下建立備用密碼連結來輸入新的備用密碼。輸入並確認備用密碼。在整個指紋軟體中都將使用此密碼作為指紋驗證的備份，以防發生手指受傷或生物特徵辨識裝置之類的問題。詳細瞭解關於 備用密碼。
6. 按一下套用來儲存變更。

3.4. 帳戶操作

匯入、匯出或刪除目前的使用者資料。

這些操作將會影響目前的使用者帳號（通行證）。若要新增或刪除個別指紋，請前往 指紋註冊。



3.4.1. 匯出(X)

現有的使用者資料（包含指紋、加密金鑰、登入認證）可以匯出成檔案並匯回指紋軟體。檔案已由備用密碼加密和保護。詳細瞭解關於 備用密碼。

若要設定專家模式：

1. 移至
 - 開始 > 所有程式 > Protector Suite > 控制中心。
 - 或在系統匣圖示上按一下右鍵，並選取啟動控制中心...
 - 或掃描指紋以顯示 生物功能表 及選取控制中心...（略過下一步）。
2. 驗證（掃描您的手指或輸入您的密碼，然後按一下提交。
3. 選取身分 > 帳戶操作 > 匯出使用者資料。
4. 若未設定備用密碼，請立即定義密碼。詳細瞭解關於 備用密碼。
5. 選擇備份模式：
 - 按一下立即匯出按鈕並輸入您的 備用密碼 以立即執行匯出。選擇目的資料夾並設定檔案名稱。
 - 選擇自動備份。每次通行證發生變更時，自動匯出將會備份您的通行證（亦即您所有的資料，包括金鑰、密碼、已註冊的手指等）備份檔案的預設位置是 C:\Users\your_username\AppData\Local。每進行十次自動備份之後，您將需要輸入備用密碼。按一下套用來儲存變更。



注

強烈建議您針對備份的目的（例如可能發生系統損毀、重新安裝系統或意外刪除或遺失您的資料的情形）匯出您的通行證。

3.4.2. 匯入

若要匯入使用者資料（使用者通行證）：

1. 移至
 - 開始 > 所有程式 > Protector Suite > 控制中心。
 - 或在系統匣圖示上按一下右鍵，並選取啓動控制中心...
 - 或掃描指紋以顯示 生物功能表及選取控制中心...（略過下一步）。
2. 驗證（掃描您的手指或輸入您的密碼，然後按一下提交。
3. 選取身分 > 帳戶操作 > 匯入。
4. 瀏覽通行證檔 (*.vtp)。
5. 輸入 備用密碼 並按一下確定。



注

您無法匯入已註冊使用者的通行證。如果您計畫要用備用通行證取代通行證，必須先刪除目前的通行證。

3.4.3. 刪除

若要刪除所有使用者資料（現有使用者密碼）：

1. 移至
 - 開始 > 所有程式 > Protector Suite > 控制中心。
 - 或在系統匣圖示上按一下右鍵，並選取啓動控制中心...
 - 或掃描指紋以顯示 生物功能表 及選取控制中心...（略過下一步）。
2. 驗證（掃描您的手指或輸入您的密碼，然後按一下提交。
3. 移至身分 > 帳戶操作 > 刪除使用者資料。
4. 按一下是來確認。

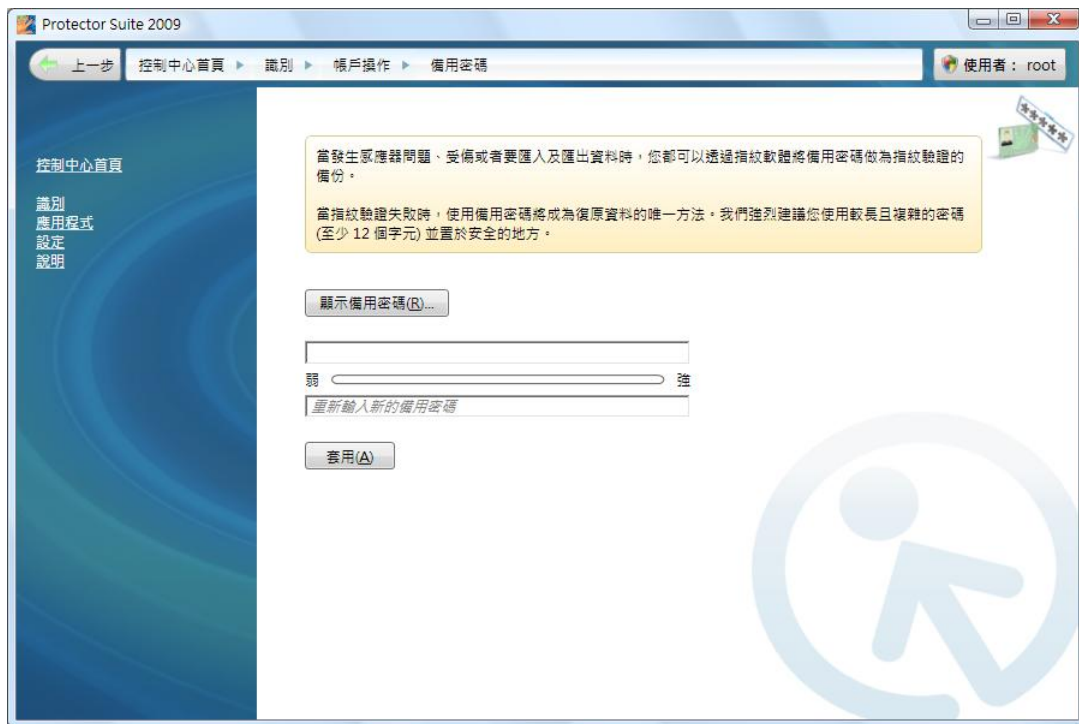


重要

這將會刪除目前使用者的所有資料。移至 匯出(X) 以備份您的資料供之後使用。

3.4.4. 備用密碼

您可以在此設定或編輯備用密碼。在整個指紋軟體中，都將使用此密碼作為指紋驗證的備份（例如針對匯出的檔案）。



⚠ 重要

當裝置發生問題時，備用密碼將允存取您的資料。我們強烈建議您使用較長且複雜的密碼（至少 12 個字元）並置於安全的地方。較短的密碼可能會損及安全性。

若要設定備用密碼：

1. 移至
 - 開始 > 所有程式 > Protector Suite > 控制中心。
 - 或在系統匣圖示上按一下右鍵，並選取啟動控制中心...
 - 或掃描指紋以顯示 生物功能表 及選取控制中心...（略過下一步）。
2. 驗證（掃描您的手指或輸入您的密碼，然後按一下提交。
3. 移至身分 > 帳戶操作 > 備用密碼。
4. 輸入兩次備用密碼。
5. 按一下套用來儲存變更。
 - 按一下顯示備用密碼按鈕來檢視純文字的密碼。將會出現一個對話框，按一下顯示，密碼將會顯示在螢幕上，請務必保存好密碼，防止它遭到濫用。

3.4.5. 顯示 Windows 密碼

您在指紋驗證之後可以看見您的密碼。請注意，您的密碼將會以純文字方式顯示在螢幕上，因此請務必防止它遭到濫用。

1. 移至

- 開始 > 所有程式 > Protector Suite > 控制中心
 - 或在系統匣圖示上按一下右鍵，並選取啓動控制中心...
 - 或掃描指紋以顯示 生物功能表 及選取控制中心... (略過下一步)。
2. 驗證 (掃描您的手指或輸入您的密碼，然後按一下提交。
 3. 選取身分 > 帳戶操作 > 顯示 Windows 密碼。
 4. 按一下顯示按鈕來檢視純文字的密碼。
 5. 驗證 (掃描您的手指)。

章 4. 應用程式

每天使用電腦時都要使用指紋感應器，如此才能發揮指紋感應器的效用。使用指紋驗證功能，您將可使您的資料更安全，工作速度更快。當您註冊指紋之後，將可使用指紋來取代常用網站對話框的密碼，只需掃描手指便可啟動應用程式，為您的信用卡、多個 PIN 及更多項目建立一個安全、方便的儲存環境。

指紋應用程式：

- 應用程式啟動器：只需掃描指紋便可啟動最喜愛的應用程式
- 密碼庫：以指紋掃描取代最愛網站或應用程式的密碼
- 有效密碼產生器：產生有效及複雜密碼
- 加密的封存：建立私人檔案與資料夾的加密封存
- 電子錢包：保護個人資訊，例如信用卡詳細資料、帳號等。以及使用它們來更輕鬆地填寫 web 表單
- 生物功能表：透過快顯功能表快速存取 Test Protector Suite 2009 的功能



4.1. 應用程式啟動器

應用程式啟動器是 Test Protector Suite 2009 的選用功能。安裝後，您只需要掃描指紋，它便可以讓您啟動已註冊的應用程式與檔案。若要將應用程式連結至指紋，請拖放（或瀏覽）應用程式、檔案等。當您下一次掃描指定的手指時，便會啟動它（例如，拖放桌面上已有的 "document.txt" 檔案，當您下次掃描指定的手指時，便會自動在文字編輯器中開啟它）。

i 注
您至少必須註冊兩個指紋才能使用「應用程式啟動器」。會保留一個註冊的指紋來顯示 生物功能表。



4.1.1. 在指紋與應用程式之間建立關聯

若要將應用程式連結至指紋：

1. 移至
 - 開始 > 所有程式 > Protector Suite > 控制中心
 - 或在系統匣圖示上按一下右鍵，並選取啟動控制中心...
 - 或掃描指紋以顯示 生物功能表 及選取控制中心...（略過下一步）。
2. 驗證（掃描您的手指或輸入您的密碼，然後按一下提交。
3. 選取應用程式 > 應用程式啟動器。
4. 會出現顯示雙手的對話框。每個已註冊的手指上方都會有一個按鈕。

i 注
如果沒有可用的按鈕，您必須先註冊您的指紋。如果只剩下一個按鈕，則會將它保留給 生物功能表 您必須註冊更多指紋。請參閱 指紋註冊 以瞭解如何註冊指紋。

- 將應用程式或檔案拖放至按鈕。應用程式圖示將會顯示在按鈕中。您可以從功能表中拖放可用的預設應用程式，掃描指定的手指，控制中心將會啟動 Test Protector Suite 2009 鎖定將可鎖定電腦，而登出將可登出目前使用者。

或是

按一下手指上方的按鈕。會開啟應用程式對話框。輸入應用程式的標題。瀏覽至您要啟動的檔案。這可以是任何可執行檔案（例如，calc.exe）。此外，也可以在進階選項中輸入其他參數。參閱下方應用程式參數範例。

- 按一下確定。
- 已建立關聯。當您下一次掃描指定的手指時，將會啟動您連結至它的應用程式。



注

如果您要暫時取消啟動應用程式（並叫用 生物功能表），掃描手指時請按住 Shift 鍵。

應用程式參數範例

開啟像是 Internet Explorer 的 Web 瀏覽器時，可開啟網站。將網站位址（例如：www.upek.com）輸入應用程式參數欄位中，則每次您掃描指定的手指時，將會啟動該網站。

檔案可能由 Microsoft Word 文件這類應用程式開啟。在括號中輸入檔案的路徑（例如："C:\Documents and Settings\your.account\My Documents\document.doc"）。每次您掃描指定的手指時，Word 將會開啟 document.doc 檔案。一個應用程式可使用一個以上的參數。

4.1.2. 管理關聯應用程式

若要刪除指紋/應用程式關聯：

- 移至
 - 開始 > 所有程式 > Protector Suite > 控制中心
 - 或在系統匣圖示上按一下右鍵，並選取啟動控制中心...
 - 或掃描指紋以顯示 生物功能表 及選取控制中心... (略過下一步)。
- 驗證（掃描您的手指或輸入您的密碼，然後按一下提交。
- 選取應用程式 > 應用程式啟動器。
- 在指定手指上方的按鈕中，按一下應用程式圖示。
- 按一下刪除...
- 按一下是來確認刪除關聯。該手指現在已經可供其他應用程式使用了。

若要編輯指紋/應用程式關聯：

- 移至
 - 開始 > 所有程式 > Protector Suite > 控制中心
 - 或在系統匣圖示上按一下右鍵，並選取啟動控制中心...

- 或掃描指紋以顯示 生物功能表 及選取控制中心... (略過下一步)。
- 2. 驗證 (掃描您的手指或輸入您的密碼，然後按一下提交。
- 3. 選取應用程式 > 應用程式啟動器。
- 4. 在指定手指上方的按鈕中，按一下應用程式圖示。
- 5. 進行任何想要的變更。
- 6. 按一下確定。

4.2. 密碼庫

安裝時，「密碼庫」會儲存您的網站及應用程式對話框的登錄 (使用者名稱、密碼及其他設定)。您可以安全存取時常造訪的網站及應用程式 (web 郵件、銀行帳戶、電子商務等)，而不需重新輸入密碼、使用者名稱與表單資料。您只需在網頁或密碼對話框登錄過程中，輸入必填資訊一次。當該視窗再次顯示時，您便可以使用感應器重播所有資料。您也可以直接存取登錄的網站，從 生物功能表。

「密碼庫」支援下列瀏覽器：Internet Explorer 5.0 或更高版本、Firefox 1.0 - 3.0。對於 Internet Explorer 的支援會自動安裝。當 Test Protector Suite 2009 第一次啟動或不具任何已註冊的指紋時，即會顯示提示，詢問是否要安裝 Firefox 外掛程式以開啓支援。此外，Firefox 外掛程式安裝也可從應用程式 > 密碼庫 > 設定中執行。



注

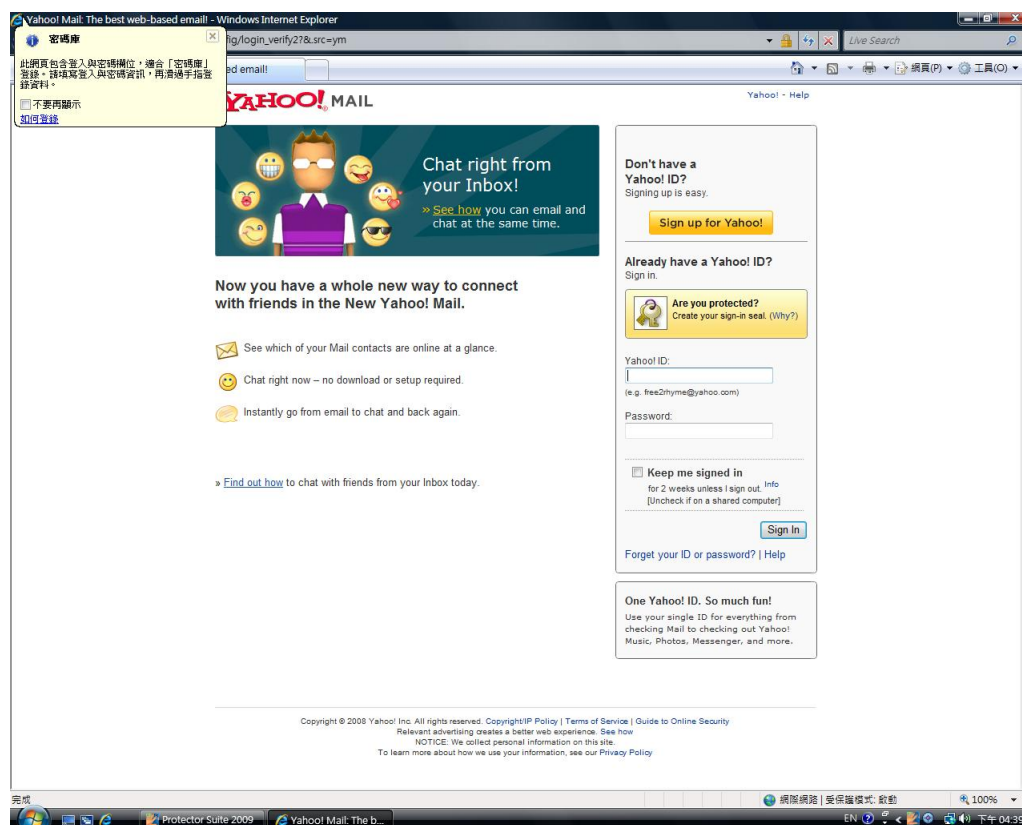
密碼庫主要用來儲存比較簡單的網頁與對話框 (例如登入認證)。若要自動填寫更複雜的表單，請使用 電子錢包 應用程式。

4.2.1. 登錄網頁與對話框

您必須登錄網站或對話框以儲存您的認證 (例如使用者名稱與密碼) 以供稍後重播，亦即在您驗證 (掃描指紋) 之後自動填入。

若要建立新登錄：

1. 顯示您想要登錄的網頁或對話框。

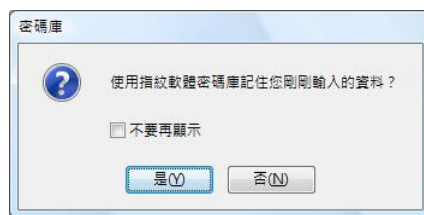


2. 填入使用者名稱、密碼及其他任何必要欄位。
3. 掃描註冊的手指以顯示 生物功能表。選取登錄。



或是

針對包含密碼欄位的網頁，會在提交時自動出現對話框，詢問您是否想要利用「密碼庫」登錄輸入的資料。按一下是。



4. 登錄精靈（參閱下方）會出現，引導您完成新的登錄程序。按一下下一步來檢閱與編輯您的登錄。您也可以勾選對話框底部的勾選框來依目前設定儲存您的登錄，並按一下完成來略過精靈。

將會儲存所有資料。在建立登錄之後，瀏覽器的角落會顯示提示，以確認已經建立您的登錄資料。



注

如果您想要開啓/關閉這些提示，或者您已經關閉了提醒您登錄的對話框，而想要再次開啓它，請參閱 [設定](#)

4.2.1.1. 登錄精靈

登錄精靈會出現，引導您完成新的登錄程序。

1. 按一下下一步來檢閱與編輯您的登錄。
2. 將會顯示一個對話方塊，其中包含網頁名稱與位址。如果正確，請按一下下一步。如果這不是您要登錄的頁面，請按一下取消來結束精靈並開始新登錄。



3. 表單詳細資料頁面會顯示出要登錄的所有項目。

欄位名稱	動作	填入的值
.persistent	設定控制以	未勾選
login	填入欄位	username
passwd	填入欄位

☒ 遮罩密碼欄位(M)
☐ 顯示欄位類型(S)

< 上一步(B) 下一步(N) > 取消(C)

您可以變更登錄的表單欄位值。選取設定控制來從預先定義的值中選取，或選取不要設定此控制來停用填入此欄位。

- 以填入欄位。這將會在欄位中填入您在 web 瀏覽器中輸入的值。如果需要，您可以立即重寫它。
- 不填入此欄位。重播登錄時，這將不會在此欄位中自動填入任何內容。
- 重播登錄時，使用要在此表單欄位中填入的 Windows 使用者名稱、密碼或網域。這很方便，因為如果變更了認證，也將會自動更新此值，而您也不必變更您的登錄了。
- 您也可以使用其他指紋應用程式來填入表單欄位，例如 有效密碼產生器 來將您所產生的有效密碼填入密碼欄位。從清單中選取應用程式。只有目前可用的應用程式才會顯示在清單中。



注

取消勾選遮罩密碼勾選框將會以純文字顯示所有密碼。

4. 按一下下一步繼續。
5. 在表單提交方法頁面中選擇是否將在驗證之後提交登錄的表單。取消勾選欄位以填入表單但不提交。

按一下顯示進階選項以選擇提交表單的方法。依照預設，密碼庫會像按下 Enter 鍵一樣地提交表單。如果沒辦法這樣做，請選取手動選擇按鈕的選項。將指標圖示拖放到頁面上的按鈕。將使用此按鈕來提交頁面。

6. 在下一頁中測試登錄。這將會嘗試在 web 瀏覽器中重播您的新登錄。檢查是否一切都如預期般正常運作。如果登錄有問題，請返回並編輯已登錄欄位，或遵循疑難排解的步驟來執行。
7. 按一下下一步繼續。
8. 在下一頁中，您可以選擇登錄名稱與資料夾，它將會出現在控制中心中，您稍後可以在此管理您的登錄。
9. 按一下完成。

4.2.2. 重播登錄

重播登錄將會啟動已登錄的網站並且使用已登錄的認證自動幫您登入。

若要重播登錄：

1. 顯示已登錄的對話框或網站。
2. 驗證您自己（掃描您的手指）。
3. （選用）會出現密碼庫對話框，告知您可提交登錄。按一下是以重播登錄。勾選不再顯示，以便在下次執行時略過此步驟。
4. 便會重播登錄。

若要啟動已登錄的網站，您也可以使用生物功能表。

1. 掃描您的手指來顯示 生物功能表。
2. 選擇已登錄的網站。將會顯示已登錄的網站清單。
3. 選擇您要顯示並重播的頁面。



提示

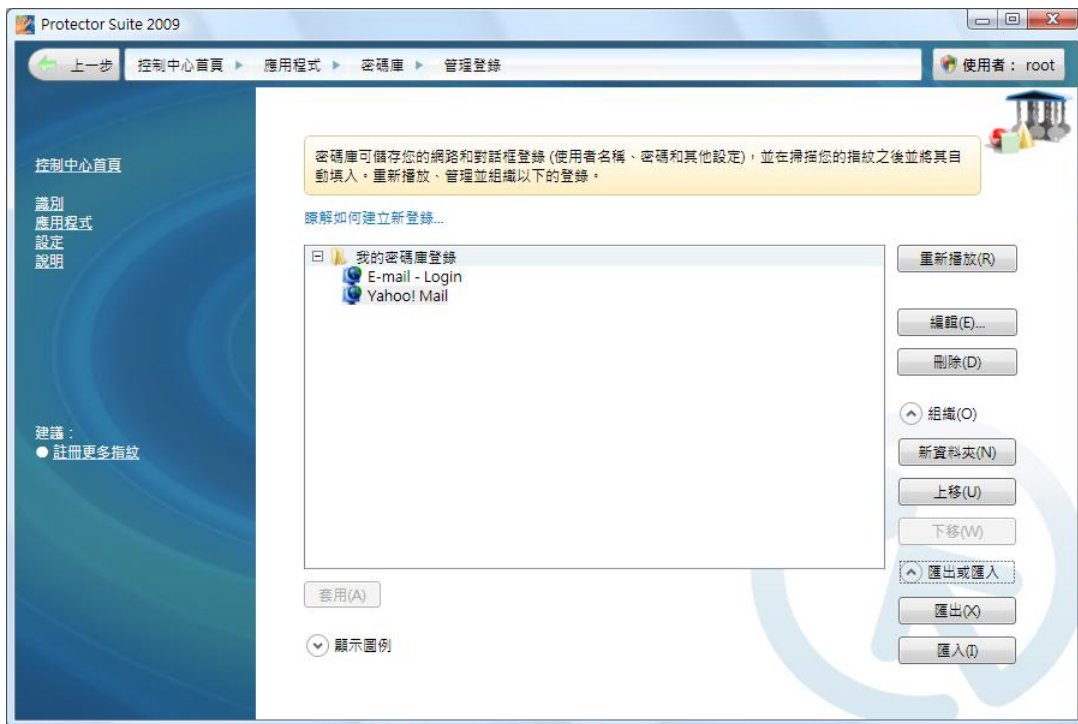
您也可以選擇登錄並按一下控制中心 > 應用程式 > 密碼庫 > 管理登錄中的重播按鈕來重播登錄。請參閱 管理登錄 以瞭解詳細資訊。

4.2.3. 管理登錄

編輯現有登錄可能有幫助 - 例如，如果您變更了信箱的密碼。您也可以刪除登錄，將它們組織到資料夾中或開啓/關閉自動提交重播的登錄。您可匯出您的登錄以使用於其他電腦上。匯出的登錄是一個副檔名為 *.pb 或 *.xml 的檔案，且可於稍後匯入。

若要管理登錄：

1. 移至
 - 開始 > 所有程式 > Protector Suite > 控制中心
 - 或在系統匣圖示上按一下右鍵，並選取啟動控制中心...
 - 或掃描指紋以顯示 生物功能表 及選取控制中心...（略過下一步）。
2. 驗證（掃描您的手指或輸入您的密碼，然後按一下提交。
3. 選取應用程式 > 密碼庫 > 管理登錄。



4. 選取您要處理的登錄。

- 按一下重播按鈕來重播選取的 web 登錄。將會在預設瀏覽器中啟動它。
- 按一下編輯... 按鈕來變更儲存的登錄詳細資料（例如您的使用者名稱或密碼已經變更，而您要在現有登錄中反映出這一點。）

您可以在這裡變更登錄的名稱，當它出現在登錄清單與 生物功能表。自動送出表單勾選框可控制重播登錄之後是否自動提交表單。如果勾選，將會在您驗證（掃描手指）之後自動重播登錄。

所有已註冊的欄位皆可編輯，並會變更重播登錄的方式。如需瞭解有關欄位的詳細資訊，請參閱密碼庫 登錄精靈。

按一下套用來儲存變更。

- 按一下刪除來完全刪除登錄。
- 按一下組織...，可將登錄組織到資料夾中、在清單中將登錄往上移往下移，以及建立資料夾。相同的結構將會出現在 生物功能表 web 捷徑中。
- 按一下匯入或匯出，可備份您的登錄，或將已儲存的登錄匯入到指紋軟體中。

按一下匯出... 按鈕，可匯出您的登錄，（例如）用於另一部電腦上。將會匯出所選登錄，或一次匯出所有現有登錄。若要選取更多登錄，請於選取登錄時按住 Ctrl 或 Shift 鍵。然後選取目的地檔案並輸入密碼。匯入這些登錄時將會需要此密碼。密碼庫檔案的副檔名為 *.pb 或 *.xml。

按一下匯入... 按鈕來從密碼庫檔案中匯入登錄。選取來源 *.pb 或 *.xml 檔案。您可以利用匯入的登錄取代所有的現有登錄，或者可以附加匯入的登錄。再次附加具有相同名稱的登錄時，系統會將之重新命名，如此一來，舊的登錄與匯入的登錄均可保留。輸入於匯出時所建立的密碼。

5. 按一下套用來儲存變更。

4.2.4. 設定

密碼庫可讓您使用指紋驗證以存取保護的網站和對話框。

選擇要將密碼庫用於...

- Windows 對話框勾選框可啟用使用「密碼庫」來儲存標準 Windows 應用程式的認證。
- 始終存在對於 Internet Explorer 的支援，勾選框可啟用或停用瀏覽器的使用。
- 針對 Firefox 瀏覽器，將需要安裝外掛程式。按一下連結來開始安裝。必須將 Firefox 設定為您的預設瀏覽器。如果您在安裝外掛程式之後升級 Firefox，Firefox 會告知您密碼庫外掛程式已不再相容，並提議尋找現有的外掛程式。確認並安裝新的外掛程式。

當可能發生例如登錄對話框、重播對話框等動作時，密碼庫會為使用者顯示提示。如果使用者使用使用者名稱與密碼登入 Windows，在成功執行指紋驗證之前，將不會出現提示。

若要開啓/關閉密碼庫提示：

1. 移至

- 開始 > 所有程式 > Protector Suite > 控制中心
- 或在系統匣圖示上按一下右鍵，並選取啟動控制中心...
- 或掃描指紋以顯示 生物功能表 及選取控制中心... (略過下一步)。

2. 驗證（掃描您的手指或輸入您的密碼，然後按一下提交。

3. 選取應用程式 > 密碼庫 > 設定。

4. 如果遇到以下情況則選取要顯示提問的提示：

- 必須記住已提交的表單資料。這將會開啓/關閉提交表單（在網頁或對話框上）之後提示密碼庫登錄的對話框。

如果遇到以下情況則選取要顯示警示的提示：

- 已重新播放登錄。此提示會通知使用者即將開始重播登錄。若您希望為同一表單或對話框建立多個登錄，且不希望覆寫已輸入的資料，則此警示相當實用。
- 可重新播放對話框。此提示會通知使用者可重播登錄。
- 可進行登錄的對話框。此提示會通知使用者對話框中包含可以登錄的密碼欄位。
- 可重播網站。此提示會通知使用者可重播登錄。
- 可進行登錄的網站。此提示會通知使用者頁面中包含可以登錄的密碼欄位。

4.3. 有效密碼產生器

「有效密碼產生器」可讓您產生免於字典攻擊的複雜密碼。會儲存產生的密碼供有需要時使用。它們也可用於使用指紋登錄 web 表單時。

4.3.1. 產生器

若要產生有效密碼：

1. 移至

- 開始 > 所有程式 > Protector Suite > 控制中心
- 或在系統匣圖示上按一下右鍵，並選取啟動控制中心...
- 或掃描指紋以顯示 生物功能表 及選取控制中心... (略過下一步)。

2. 驗證 (掃描您的手指或輸入您的密碼，然後按一下提交。

3. 選取應用程式 > 有效密碼產生器 > 產生器。



4. 將名稱輸入密碼名稱欄位。

5. 選擇密碼長度。

如果您不想以純文字顯示產生的密碼，請勾選遮罩產生的密碼勾選框。

請勾選不要儲存產生的密碼勾選框，如果您不想將密碼儲存於 產生的密碼 頁面。若未勾選，所有產生的密碼都將列於該處。

6. 按一下產生按鈕。

7. 現在您可以拖放它，使用複製到剪貼簿按鈕或滑鼠右鍵功能表，將密碼複製到剪貼簿上，然後於需要處貼上它。

按一下進階選項，根據更詳細的規格 (例如產生從特定組合的字元、16 進位密碼等所編寫而成的密碼) 來產生密碼。



注

強度指示器顯示了將會產生的密碼強度。您可以變更密碼長度或進階設定來調整強度。

4.3.2. 產生的密碼

檢閱並管理您的強式密碼。您可以檢閱產生時間、相關的網站，並找出密碼是否已由任何「密碼庫」登錄所使用。

1. 移至

- 開始 > 所有程式 > Protector Suite > 控制中心
- 或在系統匣圖示上按一下右鍵，並選取啟動控制中心...
- 或掃描指紋以顯示 生物功能表 及選取控制中心... (略過下一步)。

2. 驗證 (掃描您的手指或輸入您的密碼，然後按一下提交。

3. 選取應用程式 > 有效密碼產生器 > 產生的密碼。

4. 選取您要處理的密碼。按一下下方按鈕：

如果您不想以純文字顯示密碼，請勾選遮罩密碼欄位勾選框。

使用複製到剪貼簿按鈕或滑鼠右鍵功能表，將密碼複製到剪貼簿上，然後於需要處貼上它。

前往網站。將會啟動針對其產生密碼的網站。

刪除。將刪除選取的密碼。使用 Ctrl+A 來選取所有密碼。

5. 按一下套用來儲存變更。

您可以針對 web 表單使用產生的複雜密碼以增強認證的安全性。您可以使用 密碼庫 來登錄您的登入認證並於指紋驗證之後重播它。您擁有的有效及複雜密碼，將使您的登錄更安全，而且省去記住複雜密碼的麻煩。只需掃描您的手指，密碼庫將會重播登錄。

若要使用密碼庫登錄有效密碼：

1. 產生有效密碼。請參閱 產生器。
2. 顯示您要登錄的網頁。
3. 掃描您的手指來顯示 生物功能表。
4. 從功能表選取登錄。
5. 登錄精靈 會出現。
6. 將自動偵測現有的產生的密碼。選擇產生的密碼或使用偵測到的密碼作為預設密碼。
7. 完成剩餘的登錄，使用 登錄精靈 如常。檢閱登錄時，您可以在表單詳細資料頁面中變更密碼。
8. 完成並測試登錄。
9. 認證現已登錄，並可於下次自動重播。

若要使用密碼庫重播有效密碼登錄：

1. 顯示您已登錄的網頁或應用程式。
2. (選用) 會出現提示通知您有關現有登錄的情況。
3. 掃描您的手指。

4.4. 加密的封存

加密的封存可以透過指紋與備用密碼保護私人檔案與資料夾的安全，使其不遭受未經授權的存取。

File Safe 可以建立重要檔案與資料夾的加密封存，它們將會受到指紋與備用密碼的保護。您可以將檔案保存在其目前位置，並透過將它們新增至 File Safe 封存，利用指紋驗證的方式保護它們。

Personal Safe 是「桌面」上或「我的電腦」中的一個受到保護的資料夾，您可以在這裡拖曳或複製檔案，並將其方便地保存在一個位置，安全受到指紋的保護。



注

您必須先註冊指紋並設定備用密碼，才能建立封存。否則，將會顯示沒有使用者的警告。請參閱 指紋註冊 以瞭解如何註冊指紋。

4.4.1. File Safe

File Safe 可讓您將檔案存放在硬碟上的加密封存中。加密封存可以包含檔案或資料夾，並且受到指紋驗證及備用密碼的保護。當 File Safe 封存解除鎖定之後，您就可以像處理標準資料夾一樣來處理封存檔案 (刪除、複製或重新命名檔案等)。也支援拖放功能。您可以輕易地複製和貼上或拖曳檔案至已解除鎖定的封存，且當您再次鎖定封存時，檔案就會加密。如果封存中只有一個檔案加密時，而封存解除鎖定，按一下檔案將會啟動該檔案。

4.4.1.1. 建立 File Safe

若要建立新 File Safe：

1. 移至
 - 開始 > 所有程式 > Protector Suite > 控制中心
 - 或在系統匣圖示上按一下右鍵，並選取啟動控制中心...
 - 或掃描指紋以顯示 生物功能表 及選取控制中心... (略過下一步)。
2. 驗證 (掃描您的手指或輸入您的密碼，然後按一下提交。
3. 選取應用程式 > 加密封存 > File Safe。



4. 若未設定備份密碼，請輸入密碼並按一下套用。詳細瞭解關於 備用密碼。
5. 按一下建立新封存按鈕。
6. 設定新封存的名稱。
7. 現在您可以像對標準資料夾一樣地處理封存檔案了（刪除、複製或重新命名檔案等）。也支援拖放功能。您可以輕易地複製和貼上或拖曳檔案至已解除鎖定的封存，且當您再次鎖定封存時，檔案就會加密。
8. 按一下鎖定以鎖定封存。

i 注
您也可以從內容功能表中建立或管理封存。顯示您要加密的檔案或資料夾（使用 Windows Explorer 或其他 Windows 對話方塊並按一下滑鼠右鍵來顯示內容功能表。選取新增至新的加密封存... 以將所選檔案或資料夾加到新

4.4.1.2. 管理 File Safe

若要管理現有 File Safe：

1. 移至
 - 開始 > 所有程式 > Protector Suite > 控制中心
 - 或在系統匣圖示上按一下右鍵，並選取啟動控制中心...
 - 或掃描指紋以顯示 生物功能表 及選取控制中心... (略過下一步)。
2. 驗證（掃描您的手指或輸入您的密碼，然後按一下提交。

3. 選取應用程式 > 加密封存 > File Safe。
4. 會列出現有封存。選取一或多個封存。按一下按鈕來開啓、鎖定或刪除所選封存。您也可以使用內容功能表。若開啓封存，您就可以像處理標準資料夾一樣來處理封存（刪除、複製或重新命名檔案等）也支援拖放功能。當您處理完封存之後，請將其鎖定以接受驗證保護



若要處理 File Safe 封存清單，請選擇：

- 重新整理，可取得所有列出的與指紋相關聯的封存的最新清單。
- 掃描遺失的封存。選擇此選項來列出所有封存，包括與指紋不相關聯或已移動的封存。您仍然可以使用備用密碼開啓不相關聯的封存。可於您不確定封存在哪裡或變更指紋通行證時使用。
- 全部鎖定。將同時鎖定所有列出的封存。

5. 按一下套用來儲存變更。



提示

您可以從內容功能表中管理封存，例如直接從檔案管理員新增檔案或資料夾。顯示您要加密的檔案或資料夾（使用 Windows Explorer 或其他 Windows 對話方塊並按一下滑鼠右鍵來顯示內容功能表。選取新增至現有的加密封存... 以將所選檔案或資料夾加到新封存中。請參閱以下詳細說明。

若要新增檔案或資料夾至現有 File Safe：

1. 顯示您要加密的檔案或資料夾（使用 Windows Explorer 或其他 Windows 對話框）
2. 選取檔案和/或資料夾（使用滑鼠和 Shift 或 Ctrl 鍵）並按一下右鍵以顯示內容功能表。
3. 選取新增至現有加密封存...



4. 瀏覽並選取您要儲存檔案的封存（副檔名為 *.uea 或 *.ueaf 的檔案）。
5. 選取開啓。
6. 需要驗證。
7. 加密檔案後會出現對話框，提示您選擇要如何處理原始檔案：
 - a. 刪除原始檔案將刪除原始檔案，且檔案會以加密形式保留在封存中。
 - b. 勾選刪除前挪移檔案勾選框利用隨機內容覆寫您正在刪除的檔案，然後將其刪除。這可以預防其他人復原已刪除的檔案。
 - c. 保留原始檔案將不會刪除原始檔案，檔案會同時儲存在加密封存並在原始位置保留未加密檔案。
8. 檔案目前已新增至您加密的 File Safe 封存。

4.4.1.3. 鎖定和解除鎖定 File Safe

若要鎖定或解除鎖定 File Safe：

1. 移至
 - 開始 > 所有程式 > Protector Suite > 控制中心
 - 或在系統匣圖示上按一下右鍵，並選取啓動控制中心...
 - 或掃描指紋以顯示 生物功能表 及選取控制中心...（略過下一步）。
2. 驗證（掃描您的手指或輸入您的密碼，然後按一下提交。
3. 選取應用程式 > 加密封存 > File Safe。
4. 會列出現有封存。選取一或多個封存。按一下鎖定按鈕來鎖定及封存，或按一下開啓按鈕來將其解除鎖定。



提示

您也可以在控制中心之外，在封存的目前位置鎖定或解除鎖定封存。顯示您要鎖定或解除鎖定的封存 (使用 Windows Explorer 或其他 Windows 對話框)，選取封存檔案 (*.uea 或 *.ueaf)，按一下滑鼠右鍵來顯示內容功能表，然後選取鎖定或解除鎖定。

若要鎖定所有 File Safe 封存：

1. 掃描您的手指來顯示 生物功能表。
2. 從功能表選取鎖定所有封存。
3. 所有未鎖定的封存現在已鎖定。

4.4.1.4. 從 File Safe 解密檔案

若要從加密封存中移除一或多個檔案，請解除鎖定封存 (請參閱 [鎖定和解除鎖定 File Safe](#))，然後就像在標準資料夾中一樣地處理檔案，您可以刪除、複製或將其拖曳到封存以外。關於如何從封存中一次將所有檔案解密至指定位置，請參閱以下說明。

若要一次解密 File Safe 中的所有檔案或資料夾

1. 請選取您要解密的封存檔案 (*.uea 或 *.ueaf) 並按一下右鍵以顯示內容功能表。
2. 選擇解密至...



3. 選擇將儲存解密檔案的目的位置。
4. 需要驗證。
5. 您的檔案目前已解密至目的位置。

4.4.2. Personal Safe

Personal Safe 可讓您將檔案加密到受保護的資料夾中。您可以在「桌面」或是「我的電腦」中顯示資料夾。共用電腦的其他使用者將看不到此資料夾。

解除鎖定 Personal Safe 資料夾後，您就可以將其當成標準資料夾使用 (刪除、複製或重新命名檔案等)。可從控制中心的應用程式 > 加密封存 > Personal Safe 中，或在 Personal Safe 資料夾上按一下滑鼠右鍵，透過內容功能表來管理它。

若要鎖定/解除鎖定 Personal Safe

- 移至
 - 開始 > 所有程式 > Protector Suite > 控制中心
 - 或在系統匣圖示上按一下右鍵，並選取啟動控制中心...
 - 或掃描指紋以顯示 生物功能表 及選取控制中心... (略過下一步)。
- 驗證 (掃描您的手指或輸入您的密碼，然後按一下提交)。
- 選取應用程式 > 加密封存 > Personal Safe。



- 若未設定備份密碼，請輸入密碼並按一下套用。詳細瞭解關於 備用密碼。
- 按一下解除鎖定並開啓或解除鎖定並關閉按鈕。



提示

將會顯示 Personal Safe 是鎖定還是解除鎖定的狀態訊息。

將檔案加到 Personal Safe

- 開啓 Personal Safe。從控制中心 (參閱以上說明) 或選取資料夾並按一下滑鼠右鍵來顯示內容功能表，並選取鎖定或解除鎖定。
- 將檔案拖放或複製到資料夾中，或選取檔案 (或資料夾) 並按一下滑鼠右鍵來顯示內容功能表，然後選擇新增至 Personal Safe。

4.5. 電子錢包

生物測定電子錢包提供一種安全而便利的方法來儲存您的所有重要資訊（例如信用卡詳細資料、帳號等）。

您將可隨身攜帶私人資料，並受到指紋驗證的安全保護。

電子錢包也可以為您儲存常用的詳細資料（例如線上購物時），幫助您填寫複雜表單。您可以將資料儲存到受指紋保護的設定檔中（請參閱 建立電子錢包記錄 然後在有需要時拖放它們（例如到 web 表單中）。

4.5.1. 建立電子錢包記錄

使用預先定義的類別來將資料組織到資料夾中或建立新的自訂類別。所有預先定義的類別都有一個範例。您可以開啟並重新寫入範例，或建立新的電子錢包記錄（請參閱以下說明）。按兩下記錄並透過掃描指紋的方式進行驗證，來存取記錄。



提示

使用個人設定檔來建立設定檔，儲存在複雜 web 表單中常用的資訊。



建立新的電子錢包記錄

1. 移至

- 開始 > 所有程式 > Protector Suite > 控制中心
- 或在系統匣圖示上按一下右鍵，並選取啟動控制中心...
- 或掃描指紋以顯示 生物功能表 及選取控制中心...（略過下一步）。

2. 驗證（掃描您的手指或輸入您的密碼，然後按一下提交。）

3. 選取應用程式 > 電子錢包。
4. 按一下新記錄按鈕並從下拉式功能表中選取預先定義的類別，或選取新類別... 並選擇名稱與圖示來建立您自己的空白類別。
5. 輸入或編輯您的記錄資料：
 - 重新鍵入新記錄行以變更記錄名稱。
 - 若要輸入資料，請選取值並按一下編輯值按鈕。
 - 按一下重新命名按鈕來變更標題。
 - 按一下新增按鈕來在清單結尾新增一行。
 - 按一下刪除按鈕來刪除所選行。
6. 按一下套用來儲存變更。

i 注
您可以存取記錄，方法是掃描手指、顯示 生物功能表 並選取電子錢包。

4.5.2. 管理電子錢包記錄

管理電子錢包記錄

1. 移至
 - 開始 > 所有程式 > Protector Suite > 控制中心
 - 或在系統匣圖示上按一下右鍵，並選取啟動控制中心...
 - 或掃描指紋以顯示 生物功能表 及選取控制中心... (略過下一步)。
2. 驗證 (掃描您的手指或輸入您的密碼，然後按一下提交。
3. 選取應用程式 > 電子錢包。
4. 選取您要處理的記錄
 - 若要編輯，請按兩下它或按一下編輯按鈕。需要驗證 (掃描手指)。

輸入或編輯您的記錄資料：

 - 若要輸入資料，請選取值並按兩下或按一下編輯值按鈕。
 - 按一下重新命名按鈕來變更標題。
 - 按一下新增按鈕來在清單結尾新增一行。
 - 按一下刪除按鈕來刪除所選行。
 - 按一下組織... 及上移或下移按鈕來在清單中上移及下移記錄，並將它們組織到資料夾中。
 - 按一下匯入或匯出，可備份您的記錄，或將已儲存的記錄匯入到指紋軟體中。
 - 按一下匯出... 按鈕，可匯出您的記錄，(例如) 用於另一部電腦上。然後選取目的地檔案。電子錢包檔案的副檔名是 *.xml。

- 按一下匯入... 按鈕來從電子錢包檔案中匯入登錄。
5. 按一下套用來儲存變更。

4.5.3. 使用電子錢包填寫表單

電子錢包的設計可以協助您使用您儲存在其中的資料來填寫複雜表單。若要登錄簡單認證，例如名稱與密碼，請使用密碼庫應用程式。請參閱 [登錄網頁與對話框](#) 如何登錄登入認證。

若要建立有效與複雜密碼，請考慮使用 [有效密碼產生器](#)。

若要使用電子錢包填寫表單：

1. 首先您需要在控制中心 > 應用程式 > 電子錢包中建立包含您的設定檔資訊的電子錢包記錄。如需詳細指示，請參閱 [建立電子錢包記錄](#)。
2. 顯示含有要登錄的表單（例如線上商店的登錄表單）的網頁。
3. 掃描指紋以顯示 [生物功能表](#) 並選取電子錢包。
4. 選取您要使用的記錄（例如個人設定檔 > 我的書店設定檔）或選取顯示完整的電子錢包（E-Wallet）來顯示電子錢包頁面。
5. 將會顯示含有所有記錄詳細資料的頁面。現在請將每個項目前方的手形圖示拖放到表單欄位或所需的位置。



注

您也可以使用電子錢包來填寫表單欄位，當您要進入 [登錄精靈](#)。

您可以在記錄上按兩下，或掃描您的手指並在以下項目中選取電子錢包，以存取驗證之後的記錄：[生物功能表](#)。



提示

在 [生物功能表](#) 選取電子錢包 (E-Wallet) > 顯示完整的電子錢包 (E-Wallet) 來顯示電子錢包 (E-Wallet) 應用程式，就像您在控制中心所看到的一樣。

4.6. 生物功能表

「生物功能表」是一種快顯功能表，可提供指紋軟體功能和設定的快速存取。



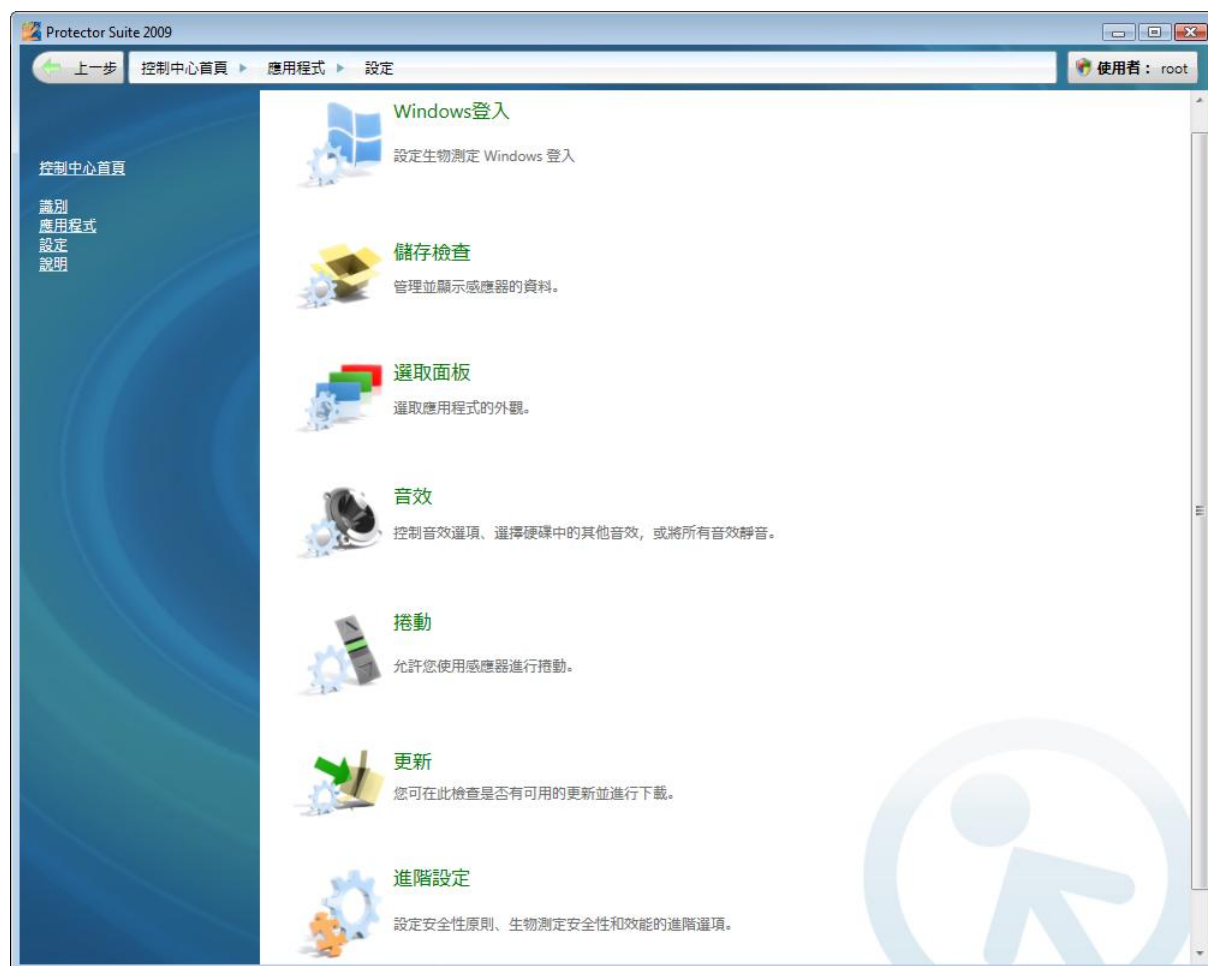
若要顯示 生物功能表 在指紋驗證叫用其他動作（例如重播已登錄的頁面）時，請於掃描手指時按住 Shift 鍵。

使用滑鼠或感應器來導覽。如果使用感應器，請移動手指來導覽 生物功能表 並輕觸反白項目來執行對應的動作。

- 若要顯示 生物功能表 掃描註冊的手指。
- 鎖定電腦。提供快速方法來鎖定電腦。掃描手指來再次解除鎖定電腦。
- 登錄站台（選用）。顯示您使用「密碼庫」登錄的網頁清單。若要在您的預設 Web 瀏覽器中顯示並填入已登錄的網頁，請在清單中按一下該網頁的名稱。清單的外觀可在此編輯：設定。
- 登錄...（選用）。登錄新視窗（網頁或對話框）。如需瞭解密碼庫的詳細資訊，請參閱 密碼庫
- 電子錢包。可快速存取電子錢包記錄。選取您要使用的記錄（例如個人設定檔 > 我的書店設定檔）或選取顯示完整的電子錢包（E-Wallet）來顯示電子錢包頁面
- 解除鎖定並開啓/鎖定 Personal Safe（選用）。可存取 Personal Safe 資料夾。
- 有效密碼產生器。可開啓 有效密碼產生器 頁面，您可以在在此建立有效的複雜密碼並將其複製到剪貼簿。
- 鎖定所有封存（選用）。將鎖定目前開啓的所有 File Safe 封存。只有在至少有兩個封存解除鎖定時才會顯示此項目。
- Token 代碼...（選用）。可顯示 Token 代碼產生器。Token 代碼產生器是一個簡單的對話框，可讓您利用這個 token 選取一個安全性 Token 並產生一個 Token 代碼。
- 控制中心...。可顯示控制中心。
- 說明。可顯示 HTML 說明。若要顯示即時線上 HTML 說明，請在您需要說明的對話框中按下 F1。

章 5. 設定

設定中包含設定 Test Protector Suite 2009 的各種選項。此處所描述的所有設定功能並非都可使用，可使用的功能會根據已安裝的 Test Protector Suite 2009 版本和目前使者的管理權限而異。如果可在 Windows Vista 上看見編輯按鈕，您必須按一下並等它升起才能開始變更個別設定頁面。



5.1. Windows登入

若要啓用指紋登入，必須先註冊您的指紋（請參閱 指紋註冊）。在使用者註冊過程中，會掃描指紋樣本，並建立指紋樣本與 Windows 使用者帳號間的連線。當您重新啓動電腦並再次登入後，請掃描您的手指，您便會自動登入。

當您註冊指紋時，將會自動設定指紋登入。

生物測定登入也能保障從螢幕保護裝置和從省電功能喚醒的安全性（必須在您的系統上設定從螢幕保護裝置和待機繼續使用的密碼保護）。

若要變更登入設定：

1. 移至

- 開始 > 所有程式 > Protector Suite > 控制中心

- 或在系統匣圖示上按一下右鍵，並選取啟動控制中心...
 - 或掃描指紋以顯示 生物功能表 及選取控制中心... (略過下一步)。
2. 驗證 (掃描您的手指或輸入您的密碼，然後按一下提交。
 3. 選取設定 > Windows 登入。



4. 選擇登入類型：

標準 Windows 登入。停用指紋登入，您將使用標準 Windows 登入來登入您的系統。

- 指紋登入。將會啟用使用您的指紋，而非 Windows 密碼的系統登入。

允許使用 windows 密碼略過登入。如果勾選此選項，可使用標準 Windows 登入。若未勾選，則只有系統管理員可以使用使用者名稱和密碼登入。

- (僅限 Windows XP) 啟用快速使用者切換。它還支援 Windows 的快速使用者切換功能。您只需要掃描指紋，便可從不同的使用者切換。
- 啟用開機安全性。勾選此選項，由指紋於 BIOS 層級執行驗證。如需瞭解詳細資訊，請參閱 開機安全性。

允許使用預先開機時使用的手指以自動登入 Windows。勾選時，您將在開機時成功驗證之後自動登入 Windows，而不需要於 Windows 登入時再次驗證。

5. 按一下套用來儲存變更。

5.1.1. 開機安全性

開機安全性功能可避免在 BIOS 層級未經授權存取使用者的電腦。啟用開機安全性功能的電腦在指紋驗證成功之前，不會從硬碟載入作業系統。

開機過程中，系統將要求您驗證指紋。您可以將手指滑過感應器的時間有限。只有掃描的指紋與裝置記憶體中儲存的樣本相符時，電腦才會開機。驗證成功之後，開機程序會正常執行。

5.2. 儲存檢查

指紋儲存庫檢查器這個工具，可檢視並編輯指紋感應器裝置中所儲存的內容。會顯示裝置中儲存的所有記錄。Test Protector Suite 2009 中有每個手指的說明以及其用法的資訊。

若要從裝置移除指紋：

1. 移至
 - 開始 > 所有程式 > Protector Suite > 控制中心
 - 或在系統匣圖示上按一下右鍵，並選取啟動控制中心...
 - 或掃描指紋以顯示 生物功能表 及選取控制中心... (略過下一步)。
2. 驗證 (掃描您的手指或輸入您的密碼，然後按一下提交。
3. 移至設定 > 儲存庫檢查器。
4. 選擇您要刪除的記錄，並按一下移除手指按鈕。此記錄清單將會更新以反映變更。
5. 按一下套用來儲存變更。



注

用來移除指紋的授權是在安全性原則設定中定義 (請參閱 原則)。某些權限可能僅限系統管理員使用。

5.3. 選取面板

選取 Test Protector Suite 2009 的外觀

Test Protector Suite 2009 將會以新面板重新啟動。若要換回面板，請重複步驟並選取所需面板。

1. 移至
 - 開始 > 所有程式 > Protector Suite > 控制中心
 - 或在系統匣圖示上按一下右鍵，並選取啟動控制中心...
 - 或掃描指紋以顯示 生物功能表 及選取控制中心... (略過下一步)。
2. 驗證 (掃描您的手指或輸入您的密碼，然後按一下提交。
3. 移至設定 > 選取面板。
4. 從功能表中選取面板。
5. 按一下套用來儲存變更。
6. 按一下是來重新啟動應用程式。必須重新啟動應用程式才能套用新面板。

5.4. 音訊

指紋作業成功或失敗時，都會播放選擇的音效。您可使用您的預設系統音效、停用音效，或瀏覽您最喜愛的音訊檔案 (.wav 格式)。

選取 Test Protector Suite 2009 的音效。

1. 移至
 - 開始 > 所有程式 > Protector Suite > 控制中心
 - 或在系統匣圖示上按一下右鍵，並選取啟動控制中心...
 - 或將指紋掃描至 生物功能表 並選取控制中心... (略過下一步)。
2. 驗證 (掃描您的手指或輸入您的密碼，然後按一下提交。
3. 移至設定 > 音效。
4. 選取無可關閉音效，選取系統預設可保留操作的預設音效，或選取自訂可瀏覽您自己的音效檔案 (.wav 格式)。
5. 按一下套用來儲存變更。

5.5. 捲動

您可以使用指紋感應器來捲動 生物功能表 及任何 Windows 應用程式，而無須使用滑鼠滾輪。

您可以開/關捲動功能，方法是勾選感應器捲動功能選項 (位於 系統匣圖示 或按捲動切換快速鍵。

勾選感應器捲動功能後，系統匣圖示會變更顯示捲動功能已開啓。安裝 Test Protector Suite 2009 之後，依預設並未定義快速鍵，若要使用，必須加以設定 (參閱以下說明)。

若要設定捲動及捲動切換快速鍵：

1. 移至
 - 開始 > 所有程式 > Protector Suite > 控制中心
 - 或在系統匣圖示上按一下右鍵，並選取啟動控制中心...
 - 或掃描指紋以顯示 生物功能表 及選取控制中心... (略過下一步)。
2. 驗證 (掃描您的手指或輸入您的密碼，然後按一下提交。
3. 移至設定 > 捲動。
4. 移動滑桿以調整設定。
 - 速度。移動滑桿以調整捲動速度。這可設定您的手指移過感應器上方時，游標移動的速度。
 - 加速。移動滑桿以設定捲動加速。手指滑過感應器的速度越快，捲動也會越快。
 - 若要設定捲動切換快速鍵，請將焦點設定在捲動切換快速鍵欄位。 按下您想要捲動功能開/關的按鍵。快速鍵將會顯示在欄位中。若要變更，請按其他鍵。
5. 按一下套用來儲存變更。

5.6. 更新

當有可用的更新時，請按一下「下載」按鈕以取得指紋軟體的最新版本。當設定更新的自動檢查時，每次在啟動「控制台」時都會檢查新的更新。

若要設定更新：

1. 移至
 - 開始 > 所有程式 > Protector Suite > 控制中心
 - 或在系統匣圖示上按一下右鍵，並選取啟動控制中心...
 - 或掃描指紋以顯示 生物功能表 及選取控制中心... (略過下一步)。
2. 驗證 (掃描您的手指或輸入您的密碼，然後按一下提交。
3. 移至設定 > 更新。
4.
 - 更新狀態。可通知您關於軟體的目前狀態。當 Test Protector Suite 2009 有較新版本時，按一下下載按鈕可取得更新。
 - 更新檢查。您可以檢查目前更新，手動的方式是按一下立即檢查更新按鈕，或者可以勾選自動檢查更新勾選框來保持狀態訊息為最新。將會於每次啟動控制中心時執行新更新檢查。>
 - 按一下套用來儲存變更。

5.7. 進階設定

設定安全性原則、生物測定安全性和效能的進階選項。

若要開啓進階設定：

1. 移至
 - 開始 > 所有程式 > Protector Suite > 控制中心
 - 或在系統匣圖示上按一下右鍵，並選取啟動控制中心...
 - 或掃描指紋以顯示 生物功能表 及選取控制中心... (略過下一步)。
2. 驗證 (掃描您的手指或輸入您的密碼，然後按一下提交。
3. 移至設定 > 進階設定。

5.7.1. 原則

可為系統管理員和受限制的使用者設定不同的原則設定。選取是或否以開啓或關閉原則。

註冊

- 自我註冊：允許目前登入的使用者註冊指紋。
- 註冊其他的使用者：允許其他使用者註冊指紋。 只有具備有效 Windows 帳戶的使用者才能註冊。
- 自我編輯：允許編輯目前登入使用者的指紋通行證，例如新增或刪除已註冊的指紋。
- 編輯其他的使用者：允許編輯任何在這部電腦上註冊的使用者之指紋通行證，例如新增或刪除已註冊的指紋。
- 自我匯入：允許匯入目前登入使用者的指紋通行證。

- 匯入其他的使用者：允許匯入任何在這部電腦上註冊的使用者之指紋通行證。
- 自我匯出：允許匯出目前登入使用者的指紋通行證。
- 匯出其他的使用者：允許匯出任何在這部電腦上註冊的使用者之指紋通行證。
- 自我刪除：驗證之後，允許刪除目前登入使用者的指紋通行證。
- 刪除其他的使用者：允許刪除任何在這部電腦上註冊的使用者之指紋通行證。通行證刪除前不需驗證。
- 顯示 Windows 密碼：允許顯示使用者的 Windows 密碼。
- 一律檢查使用者的存取設定：當使用者存取「控制中心」中的設定時，一律要求使用者執行驗證。
- 允許登入時自行註冊：針對受限的使用者停用密碼登入時，允許未註冊的受限使用者使用密碼登入。

指紋儲存庫檢查器

- 使用指紋儲存庫檢查器：允許使用「指紋儲存庫檢查器」，也就是使用者僅能刪除自己的指紋（除了最後一組，因為必須保留一組已註冊的指紋）。
- 刪除任何指紋：允許從您的裝置刪除任何指紋。（必須啟用「使用指紋儲存庫檢查器」原則，此原則才會生效）。
- 刪除未使用的指紋：允許刪除不屬於本端註冊使用者的指紋記錄，如前一次安裝（必須啟用「使用指紋儲存庫檢查器」原則，此原則才會生效）。
- 刪除其他使用者的指紋：允許刪除其他使用者的指紋。但是，每位使用者必須保留至少一組已註冊的指紋（必須啟用「使用指紋儲存庫檢查器」原則，此原則才會生效）。

開機安全性

- 將指紋新增至開機安全性：允許在註冊期間將指紋新增至開機安全性。如果此功能停用，已註冊的指紋便不能供開機安全性驗證使用。

5.7.2. 生物測定設定

Test Protector Suite 2009 可在兩個安全性層級上操作。選擇其中一種層級將會設定指紋掃描與註冊指紋樣本吻合的精確程度。

- 便利層級。維持安全性及便利性的預設生物特徵處理層級。
- 安全層級。在安全性重於便利性時使用。它提供最高的安全性，但請注意，這必須與註冊的樣本完全相符，而可能會導致獲得授權的使用者不斷經歷驗證失敗。

5.7.3. 感應器校正（選用）

此功能可讓您校正指紋感應器。請在您感覺掃描指紋遭遇困難時使用。這不會影響您註冊的指紋樣本或應用程式資料。



重要

校正期間請勿觸碰感應器。

若獲得感應器支援，校正感應器... 按鈕會開啓校正對話框。按一下校正按鈕並等待校正結束。在您覺得感應器運作不正常時，可使用校正功能。

5.7.4. 受信任的平台模組 TPM (選用)

在偵測到第三方 TPM 管理應用程式時，即會顯示此頁面。TPM 初始化可利用進階安全性功能來啓用 TPM 安全性模組。請參閱 [多重要素](#) 以瞭解進階安全性方法。

若要初始化 TPM 模組：

1. 移至
 - 開始 > 所有程式 > Protector Suite > 控制中心
 - 或在系統匣圖示上按一下右鍵，並選取啓動控制中心...
 - 或掃描指紋以顯示 生物功能表 及選取控制中心... (略過下一步)。
2. 驗證 (掃描您的手指或輸入您的密碼，然後按一下提交。
3. 移至設定 > 進階設定 > TPM。
4. 按一下初始化按鈕。
5. 會有一個對話框通知您操作是否成功。
6. 按一下確定。

章 6. 其他工具

本節說明可以協助您使用 Test Protector Suite 2009 的其他工具，例如 指紋教學課程。

6.1. 指紋教學課程

強烈建議您體驗指紋教學課程。教學課程為您顯示簡短的動畫，展示正確及錯誤的指紋掃描。您可以嘗試建立您自己的指紋樣本，練習此項技巧。

若要執行教學課程：

- 移至
 - 開始 > 所有程式 > Protector Suite > 控制中心
 - 或在系統匣圖示上按一下右鍵，並選取啟動控制中心...
 - 或掃描指紋以顯示 生物功能表 及選取控制中心... (略過下一步)。
- 按一下教學課程連結或驗證 (掃描手指或輸入密碼)，按一下提交並前往說明 > 教學課程。
- 請參閱動畫來遵循正確的掃描程序。您可在右方練習掃描手指：

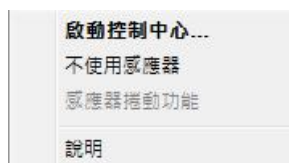


- 若要達成正確的指紋掃描：
 - 將手指最末一節放在感應器中央。
 - 將手指平放在感應器上。
 - 當您滑過感應器時，請勿將手指提起。
 - 動作結束時，請勿將手指滑過側邊。

- 嘗試建立指紋樣本。

6.2. 系統匣圖示

系統匣中的 Test Protector Suite 2009 圖示顯示程式正在執行，並可讓您存取不需要指紋驗證的功能。在圖示上按一下滑鼠右鍵來顯示功能表：



系統匣圖示項目：

- 啟動控制中心...可啟動 Test Protector Suite 2009 的主對話匣，您可以在這裡管理大部分的功能與應用程式，以及變更軟體設定。
- 不使用感應器/使用感應器。可讓您暫時從 Test Protector Suite 2009 上卸除指紋裝置以供其他應用程式使用。此命令會在目前使用者工作階段時釋放裝置。（該裝置同一時間只能由一個應用程式使用。）
- 感應器捲動功能。勾選感應器捲動功能後，系統匣圖示會變更顯示捲動功能已開啓。依預設，安裝 Test Protector Suite 2009 之後並不會定義捲動切換快速鍵，必須在此處設定：捲動 設定。取消勾選以停用捲動。
- 說明。可顯示 Test Protector Suite 2009 的完整說明。若要顯示針對特定頁面的情境說明，請在您需要說明的頁面中按 F1。



重要

如果您選取不使用感應器選項，將不會執行指紋驗證。此功能僅供進階使用者使用；例如其他生物測定應用程式的開發者。

6.3. 使用說明

Test Protector Suite 2009 包含 HTML 結構的說明系統。



提示

您也可以系統匣圖示上按一下滑鼠右鍵，然後選取說明或掃描指紋以顯示 生物功能表 並選取說明。

若要顯示即時線上說明：

- 在您需要說明的對話框中按下 F1 可顯示說明。
1. 移至 開始 > 所有程式 > Protector Suite > 控制中心
 2. 按一下說明連結或驗證（掃描手指或輸入密碼），按一下提交並前往說明 > 說明。

6.4. 簡介畫面

若為註冊指紋，當您觸碰感應器時會顯示簡介畫面。其中包含 Test Protector Suite 2009 產品教學課程的連結及指紋註冊的連結。

若要稍後存取產品教學課程：

- 移至
 - 開始 > 所有程式 > Protector Suite > 控制中心
 - 或在系統匣圖示上按一下右鍵，並選取啟動控制中心...
 - 或掃描指紋以顯示 生物功能表 及選取控制中心... (略過下一步)。
- 驗證 (掃描您的手指或輸入您的密碼，然後按一下提交。
- 移至說明 > 產品教學課程。

6.5. 指紋辨識器資訊面板

指紋辨識器資訊面板包含關於感應器的資訊，以及用來測試指紋掃描的視窗。如果在硬體發生問題時，您需要和技術支援聯絡，便可以使用此對話框來取得關於感應器的詳細資料。

若要顯示「指紋辨識器資訊面板」：

1. 選取開始 > 控制台。
2. 按一下指紋感應器。會顯示「指紋辨識器資訊面板」對話框。
 - 選取版本標籤來顯示關於感應器的資訊 (例如，裝置類型、名稱、版本等)。若要將資訊匯出至文字檔，請按一下儲存，然後選擇要儲存檔案的位置 (預設使用 FingerprintSensorVersion.txt)。
 - 當您嘗試掃描手指時，請選取指紋測試標籤來檢視測試影像。
3. 按一下關閉來關閉對話框視窗。

6.6. 管理其他使用者

身為系統管理員，您可以在 Test Protector Suite 2009 中管理其他使用者。您可以設定或刪除新使用者，也可以刪除、匯入或匯出使用者資料。

若要管理其他使用者：

1. 移至
 - 開始 > 所有程式 > Protector Suite > 控制中心
 - 或在系統匣圖示上按一下右鍵，並選取啟動控制中心...
 - 或掃描指紋以顯示 生物功能表 及選取控制中心... (略過下一步)。
2. 驗證 (掃描您的手指或輸入您的密碼，然後按一下提交。
3. 移至身分並按一下管理其他使用者... 連結。

或是

按一下導覽列旁邊的使用者按鈕。
4. 使用功能表中的按鈕來選取使用者並選擇動作。